


# Memoria de sostenibilidad 2024



Nuestro compromiso con la  
sostenibilidad



# Índice de contenidos

- 01 Introducción
  - 02 Somos AGA
  - 03 Nuestra visión de sostenibilidad
  - 04 Preservamos el medio ambiente
  - 05 Fomentamos el bienestar y progreso de nuestro equipo
  - 06 Contribuimos a nuestra comunidad local
  - 07 Promovemos un modelo de negocio de calidad
  - 08 Tabla de equivalencia GRI
- 

# Sobre esta memoria

Esta memoria relata los esfuerzos en materia de sostenibilidad que hemos llevado a cabo a lo largo de 2024 desde Talleres AGA, S.A. (en adelante, AGA), cumpliendo con nuestro objetivo de convertirnos en la empresa proveedora global de soluciones en seguridad física.

Tomando como referencia los criterios ESG (*Environment, Social & Governance*) de sostenibilidad, nuestro relato está guiado por las acciones que llevamos a cabo en materia medioambiental, social y de buen gobierno. Bajo este esquema, pretendemos compartir de manera honesta y transparente nuestro desempeño de 2024, así como nuestra ambición por seguir mejorando en el futuro.

Queremos, mediante esta memoria, compartir nuestras buenas prácticas con todos nuestros agentes de interés: clientes y consumidores, personas trabajadoras, empresas proveedoras y socios comerciales, entidades y administraciones públicas y todo el entorno que conforma nuestra comunidad.

La información reportada en esta memoria se ha extraído del cierre del ejercicio fiscal 2024, dando cumplimiento a los estándares GRI (*Global Reporting Initiative*), los cuales se basan en recomendaciones que se utilizan como referencia para reportar indicadores medioambientales, sociales y económicos de una manera uniforme, permitiendo la comparabilidad de resultados de diferentes empresas a nivel internacional.

Cualquier consulta referente a esta memoria se puede realizar a través del correo electrónico: [info@aga.es](mailto:info@aga.es)



## Declaración de nuestro CEO

En AGA, asumimos el compromiso de integrar prácticas sostenibles en todo lo que hacemos. Nos esforzamos por reducir nuestro impacto ambiental, optimizar el uso de recursos y promover la eficiencia energética en cada proyecto. Creemos firmemente que nuestra actividad y la sostenibilidad deben ir de la mano, y trabajamos día a día para integrar estos valores en nuestra empresa. Nuestro objetivo es contribuir a un cambio positivo, colaborando con clientes, personas trabajadoras y nuestra comunidad local para crear juntos un futuro más justo y respetuoso con el medio ambiente.

**José Martín Elizaran Egidazu**  
CEO de AGA

# ¿Quiénes somos?

## Especialistas en la industria de la cerrajería

Conocer hoy el significado de la seguridad física, es tener la clave para hacerlo también en el futuro. Analizarlo y comprenderlo nos ayuda a crear nuevos y mejores sistemas de apertura y cierre. Este es el reto que nos marcamos en AGA para seguir ofreciendo las soluciones más avanzadas, con la máxima garantía en la protección de personas y bienes materiales. **Y lo podemos hacer porque llevamos el gen de la seguridad en nuestro ADN.**

Nuestro **objetivo ha sido siempre mantener el compromiso social con nuestro entorno**, crear oportunidades allí donde estamos. Les debemos mucho a las personas que han pasado por AGA, que han hecho posible este proyecto empresarial. Queremos mantener las expectativas y la ilusión que ellos fomentaron.

**Contamos con un gran equipo de personas, comprometidas y preparadas para afrontar los retos de un mercado** cada vez más exigente y competitivo. Con el objetivo de mantener nuestra posición de liderazgo en el mercado nacional e incrementarla en el mercado internacional, hacemos una constante revisión de nuestras necesidades a nivel de recursos humanos, pero también en aspectos tecnológicos y en la mejora de nuestras instalaciones, desde el punto de vista productivo y logístico. Nuestra idea es clara, **queremos mantener la fabricación de nuestros productos aquí**, el lugar desde donde abordamos el mercado nacional e internacional.



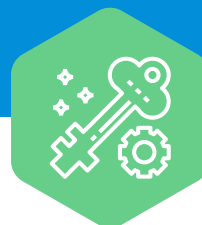
**+9.000**

m2 planta de fabricación



**+15.000**

número de referencias fabricadas al año



**+1M**

número de cerraduras fabricadas al año



**20%**

exportación

# Productos y servicios

## Nuestros sistemas y soluciones

Trabajamos para ofrecer a nuestros clientes una amplia gama de productos orientados a sectores muy diversos y aplicaciones muy variadas: mobiliario de oficina y urbano, ascensores, cajas de seguridad, parquímetros, buzones, máquinas recreativas, de vending, taquillas, armarios eléctricos, celdas de alta tensión, etc.

Muchas de las soluciones de cierre se fabrican adaptando el producto a las necesidades finales del cliente, con un alto grado de personalización y siguiendo en algunos casos protocolos de máxima seguridad.



Los artículos desarrollados para la industria en general tienen como una de sus principales características, además de su variedad de referencias y amplia gama de soluciones, las adaptaciones personalizadas que podemos ofrecer a nuestros clientes a partir del catálogo de productos estándar. Los sistemas de envoltentes para equipos y dispositivos industriales que diseñamos y desarrollamos para el sector se fabrican bajo las normas de calidad ISO 9001:2015.

### Cilindros y cerraduras

#### Sistemas de cierres

La protección y seguridad física son los conceptos clave que giran entorno al diseño y desarrollo de soluciones para este sector. Soluciones en muchos casos que se adaptan a las necesidades concretas de cada cliente, creando finalmente productos únicos y personalizados. La amplia gama de referencias que aparecen en nuestro catálogo son una pequeña muestra de lo que en AGA diseñamos y fabricamos para la industria de alta seguridad. Todo el esfuerzo de la empresa está dirigido a la satisfacción integral del cliente. Por ello, disponemos de un sistema de gestión de la calidad conforme a la ISO 9001 que garantiza nuestro proceso de fabricación y venta. Este compromiso hace posible que podamos llegar al mercado con una amplia gama de sistemas y cerraduras certificadas según la norma LINE-EN 1300: 2019\*.

### Cerraduras de alta seguridad

Las cerraduras de maniobra o de enclavamiento son dispositivos de seguridad que aplicadas a dos o más partes móviles impiden o permiten el movimiento de una de ellas cuando las otras quedan bloqueadas en una posición prefijada. De esta manera se permiten solamente secuencias fijadas de antemano, logrando la protección del personal y la salvaguarda de las instalaciones contra el peligro de accidentes o maniobras erróneas.

### Cerraduras de enclavamiento

# Análisis de materialidad

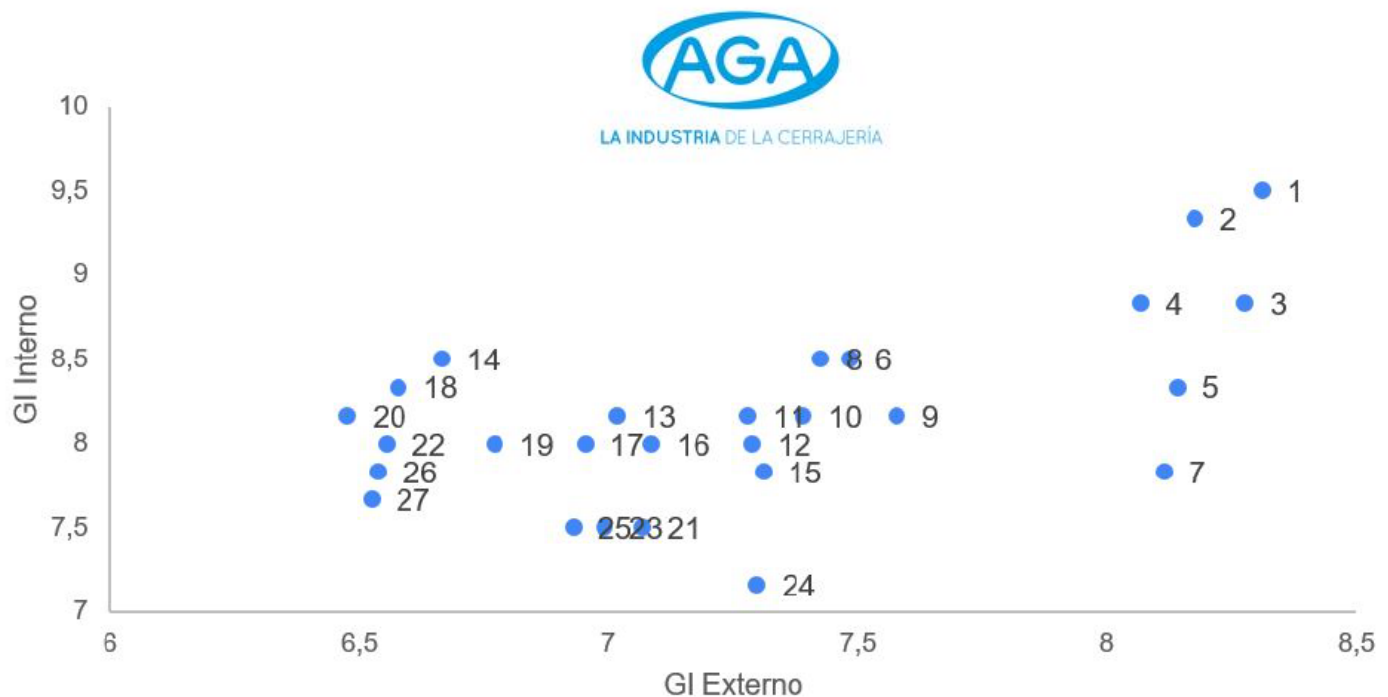
Según los estándares GRI (*Global Reporting Initiative*), un análisis de materialidad es un proceso para identificar, evaluar y priorizar potenciales temas materiales con impacto económicos, sociales o ambientales que podrían afectar el negocio y/o a sus grupos de interés, siendo la herramienta clave para elaborar reportes en materia de sostenibilidad y para diseñar y definir la estrategia de sostenibilidad de la empresa.

En 2023 trabajamos en nuestro primer análisis de materialidad, donde seleccionamos a nuestros principales grupos de interés y definimos los temas relevantes de sostenibilidad para nuestra compañía mediante un estudio de benchmarking sectorial.

A raíz de este ejercicio y ateniéndonos a los estándares GRI (*Global Reporting Initiative*), pudimos priorizar los temas materiales que más impacto tienen sobre AGA para definir y establecer nuestra hoja de ruta y plan de acción en sostenibilidad.

A continuación, mostramos los resultados obtenidos a través de la matriz de materialidad, siendo los siguientes los temas materiales más relevantes de AGA:

## Matriz de Materialidad



# Priorización de temas de materialidad

## Prioridad 1:

- 01. Salud y seguridad
- 02. Estabilidad laboral y protección social
- 03. Gestión de residuos
- 04. Productos y servicios de calidad
- 05. Ética empresarial
- 06. Transparencia
- 07. Formación y desarrollo profesional
- 08. Trato justo
- 09. Compras sostenibles

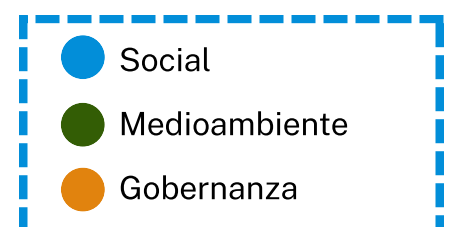


## Prioridad 2:

- 10. Lucha contra la corrupción
- 11. Origen de los materiales (minerales)
- 12. Igualdad
- 13. Consumo de agua
- 14. Privacidad y confidencialidad de la información
- 15. Huella de carbono
- 16. Innovación
- 17. Relaciones laborales (diálogo social)
- 18. Sostenibilidad del empaquetado

## Prioridad 3:

- 19. Consumo y origen de la energía
- 20. Consumo de los materiales
- 21. Cadena de suministro
- 22. Composición del producto
- 23. Diversidad e inclusión
- 24. Gestión del talento
- 25. Euskera y diversidad cultural
- 26. Protección social
- 27. Relaciones con la comunidad





# Nuestros pilares de sostenibilidad

En base a resultados obtenidos del análisis de materialidad, desde AGA trabajamos en una hoja de ruta y plan de acción de sostenibilidad que es nuestra guía vertebradora en el progreso de la mejora de nuestro desempeño.

Este plan se compone de 5 ámbitos de trabajo principales, para los cuales se establecieron acciones, indicadores y responsables de implementación. Actualmente, nuestra intención es llegar a visualizar unos objetivos específicos que sean realistas y tangibles para la empresa.

## 1



Estabilidad laboral y protección social

## 2

Igualdad



## 3



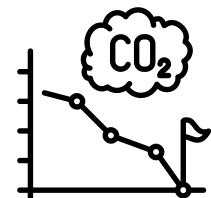
Gestión de residuos

## 4

Consumo de agua



## 5



Huella de carbono



# Contribución a los ODS

En AGA consideramos que los Objetivos de Desarrollo Sostenible (ODS) de las Naciones Unidas son el marco de referencia global con el que alineamos nuestro plan de acción de sostenibilidad.

A continuación, mostramos la contribución de AGA a los ODS a través de nuestras líneas de actuación en sostenibilidad:



# Acción climática

En AGA, estamos firmemente comprometidos con el cuidado del medioambiente, adoptando medidas concretas para minimizar nuestro impacto. Realizamos el cálculo de nuestra huella de carbono para identificar y medir las fuentes de emisiones, lo que nos permite obtener una visión más clara para su reducción. Para ello, la metodología aplicada para la cuantificación de las emisiones de GEI que proceden de las actividades realizadas por AGA se basa en lo referenciado en el Real Decreto 163/2014, de 14 de marzo, por el que se crea el registro de huella de carbono, compensación y proyectos de absorción de dióxido de carbono, las guías publicadas por la Oficina Española de Cambio Climático, y las recomendaciones y los criterios especificados en la Norma UNE-EN ISO 14064-1:2019 para la cuantificación y elaboración del informe de las emisiones y remociones de GEIs en organizaciones.

La siguiente tabla muestra un resumen de la evolución de las emisiones por alcance y año:

Tn CO2	2020	2021	2022	2023	2024
Alcance 1 (*)	41,08	62,96	66,18	51,48	WIP
Alcance 2 (**)	60,49	137,95	123,22	115,39	WIP
<b>TOTAL</b>	<b>101,58</b>	<b>200,91</b>	<b>189,40</b>	<b>166,88</b>	<b>WIP (***)</b>



(\*) El Alcance 1 contempla las emisiones directas provenientes de fuentes que son propiedad o están controladas por AGA. En esta categoría se consideran las emisiones originadas por los desplazamientos, los equipos de climatización / refrigeración, las instalaciones fijas de combustión y los equipos de extinción.

(\*\*) El alcance 2 contempla aquellas emisiones indirectas generadas como consecuencia de las actividades de la organización. En esta categoría se consideran las emisiones originadas por la demanda de energía eléctrica requerida por la organización y que es importada. Como detalle adicional, el consumo de energía de AGA en 2023 fue de 463.426 kWh.

(\*\*\*) WIP (*Work in progress*): Los datos del ejercicio 2024 se obtendrán a lo largo del primer semestre de 2025.

# Transición energética

Para reafirmar nuestro compromiso con la mejora continua, hemos diseñado para el periodo 2023-2025 un conjunto de líneas de actuación estratégicas que guiarán nuestros esfuerzos en materia de reducción de emisiones y optimización energética. Este plan incluye acciones específicas como la incorporación de fuentes de energía renovables, para fomentar la disminución progresiva de nuestra huella de carbono, principalmente gracias a la instalación de la planta solar para el autoabastecimiento energético que se ha implementado en 2024. Con estas medidas, se espera que para el año 2026, desde AGA podamos reducir nuestras emisiones en un 32,8%.

A continuación, mostramos la planificación de nuestras líneas de actuación:

Línea de actuación concretas	Línea preventiva	Línea educacional y/o divulgativa	Línea compensatoria
<p>Acciones concretas sobre los focos de emisión identificados dentro de los alcances 1 y 2. Por ejemplo, la instalación de placas fotovoltaicas.</p>	<p>Actuaciones orientadas a minimizar en la medida de lo posible, el uso poco sostenible de recursos de la organización. Por ejemplo, el mantenimiento de la Inscripción en el Registro de la Huella de Carbono de MITECO.</p>	<p>Actuaciones orientadas a la formación y/o divulgación de los objetivos de sostenibilidad ambiental de AGA. Por ejemplo, formación a nuevo personal, fichas divulgativas para la comunicación, etc.</p>	<p>Acciones encaminadas a compensar emisiones de GEI como consecuencia de la actividad de AGA dentro de los alcances 1 y 2. Por ejemplo, el estudio y análisis de las posibles acciones para la compensación de las emisiones GEI de la organización.</p>



# Conservación del agua


Actualmente, desde AGA, se ha realizado un estudio y análisis del uso del agua en nuestras instalaciones, detectándose que a nivel de proceso productivo el consumo de agua es insignificante, dado que su uso es sobre circuito cerrado. Por lo que las líneas de control y mejora del uso de este recurso se centran en su uso sanitario, para lo que se tiene planificado realizar una revisión íntegra de las instalaciones, a fin de verificar que su estado y mantenimiento es el óptimo.

Nuestra huella hídrica se resume en los siguientes resultados:

 **448**

m3 de consumo de agua en 2023\*

\* Los datos relativos al ejercicio 2024 se obtendrán a lo largo del primer trimestre de 2025

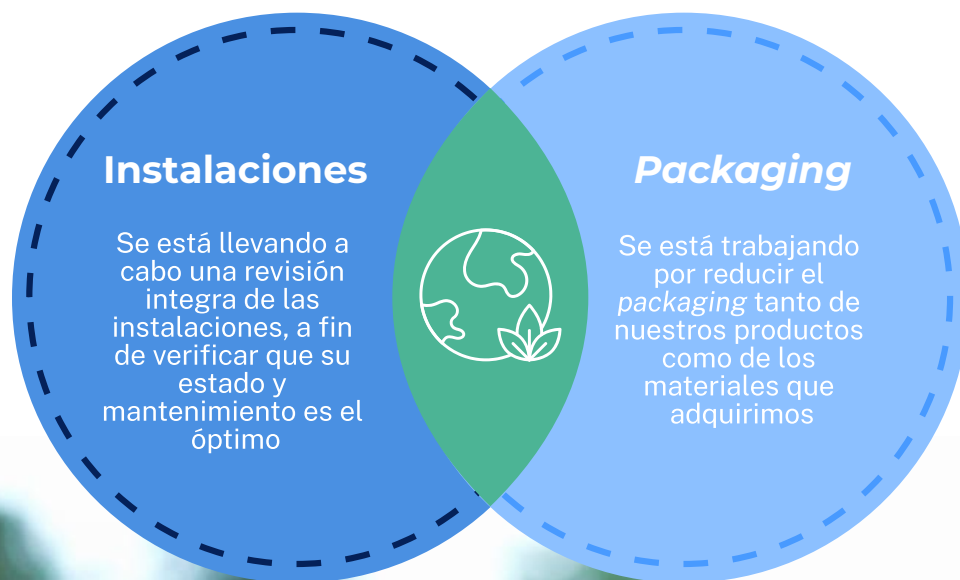
 **-3%**

Reducción de consumo de agua en 2023\* respecto a 2022



# Gestión responsable de residuos

En nuestra gestión de residuos, damos prioridad a un enfoque responsable y eficiente. Los metales generados (hierro, acero inoxidable, latón) se destinan a la venta como chatarra, mientras que otros residuos, como papel, cartón y plásticos, son recogidos por la Mancomunidad para su correcta gestión. Además, como parte de nuestro plan de acción en sostenibilidad, nos hemos comprometido a implementar las siguientes acciones concretas para fortalecer nuestras prácticas ambientales:



# Nuestra plantilla

El equipo de AGA está formado por un total de **39 trabajadores y 11 trabajadoras**

Nuestro compromiso es garantizar el buen desarrollo de las personas que forman parte del equipo, asegurando unas condiciones laborales adecuadas.

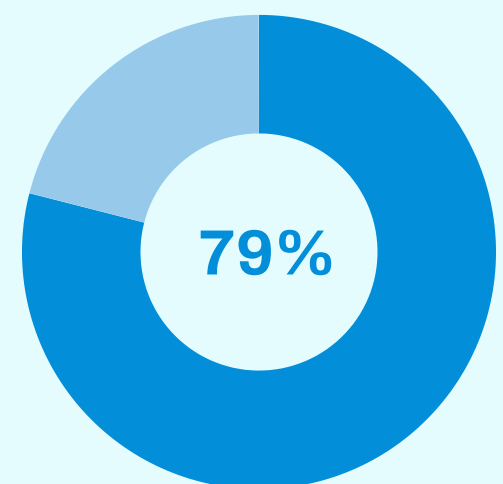
Esto incluye aspectos como la jornada laboral, la remuneración, los espacios de participación, así como la salud y seguridad e higiene en el lugar de trabajo.

Para ello, durante 2024 se ha llevado una encuesta interna en la que se han tratado temas de comunicación tanto descendente como ascendente, canales de comunicación, calidad de la información recibida por parte de los empleados.

Asimismo, desde la Mancomunidad de Debagoiena, junto con la consultora Ingroup y financiado por la Diputación de Gipuzkoa, se ha llevado a cabo un proyecto para conocer el nivel de bienestar de las empresas de la comarca, con el objetivo de crear conciencia, fomentar y garantizar su bienestar.

## Hitos

- 82%** Contratos indefinidos a tiempo completo
- 2%** Contratos indefinidos a tiempo parcial
- 6%** Contratos de duración determinada
- 4%** Contratos Profesional DUAL
- 22%** Mujeres trabajadoras
- 2%** Mujeres directivas



Porcentaje de respuestas obtenidas en la encuesta de comunicación interna



# Entornos de trabajo seguros

## Nuestros mecanismos para salvaguardar la salud y seguridad de nuestras personas trabajadoras

Además de dar cumplimiento a las prescripciones establecidas por la Ley en materia de prevención de riesgos laborales, desde AGA promovemos la mejora de las condiciones de vida laboral de nuestras personas trabajadoras a través de la información, formación, consulta y participación.

Analizamos los procesos, técnicas y materias primas utilizadas, eligiendo aquellos que generen menos riesgos a los trabajadores y trabajadoras de AGA.

A través de una planificación minuciosa, asignamos recursos suficientes para el desarrollo de las actividades preventivas y tratamos de crear una cultura positiva en materia de prevención de riesgos laborales.

Adicionalmente, contamos con un protocolo frente al acoso sexual, por razón de sexo, orientación sexual e identidad de género.



# 0,4%

Accidentes ocurridos durante 2024\* entre el total de trabajadores



# 9,3%

Número de horas no productivas en 2024\* de los trabajadores y trabajadoras respecto a horas productivas

\* Datos relativos al periodo comprendido entre enero y noviembre de 2024. Los datos para el ejercicio 2024 se obtendrán durante el primer trimestre de 2025.



# Desarrollo profesional

El plan anual de formación de AGA se ha llevado a cabo entre los meses de marzo a diciembre de 2024 y 39 personas han tomado parte en una o más formaciones, las cuales han estado enfocadas en mejorar el desarrollo profesional, fortalecer competencias clave, promover la seguridad en el trabajo y apoyar la adaptación a los retos y objetivos estratégicos de la empresa.

Los temas principales tratados durante las formaciones han sido:

- Medición
- Etiquetas
- Reciclaje de metales
- Gestión de ventas para agentes comerciales
- Coaching de equipos
- Contabilidad
- Confección de nóminas
- Plan de emergencias



**338**  
Número de horas dedicadas a formación de la plantilla



**85%**  
Parte de la plantilla que ha tomado parte en las formaciones





# Relación con entidades locales

Las relaciones comunitarias de AGA buscan generar impacto positivo a través de tres vertientes: **donaciones** para apoyar causas sociales, **colaboraciones educativas** promoviendo la formación y el desarrollo de habilidades, y el fortalecimiento de **proveedores locales** mediante alianzas que fomenten el crecimiento económico local.

## 01. Donaciones



# 2m€

destinados a donaciones y patrocinios a entidades locales durante 2024.

Contribuimos a entidades locales para fomentar el bienestar y desarrollo social y económico de nuestra comunidad. Entre las entidades a las que apoyamos, se encuentran el Club Deportivo Mondrate, Mundukide Fundazioa y Mondraitz Kirol Elkarte, entre otros.

## 02. Colaboraciones educativas



# 3

jóvenes han formado parte de AGA a través de convenios de prácticas durante 2024.

Cada año, contamos con jóvenes que participan en AGA mediante convenios de prácticas, y al finalizar, se les ofrece la posibilidad de unirse al equipo de forma permanente. Las entidades educativas con las que hemos colaborado son el Colegio Politécnico CPES Mondragón y Miguel Altuna LHII.

## 03. Cadena de suministro local



# 85%

del gasto total en proveedores locales.

Reflejamos nuestro compromiso por apoyar la economía de la zona y fomentar relaciones cercanas y de confianza con empresas de la comunidad. Este enfoque nos permite garantizar un suministro eficiente, reducir tiempos de respuesta y contribuir al desarrollo económico local a través de la colaboración con negocios cercanos.

# Servicios y relaciones de calidad



## Desde AGA mantenemos una exigencia y ambición continuada por evolucionar y mejorar

Para ello, todos nuestros esfuerzos se han dirigido siempre a lograr la excelencia en la calidad y el servicio, que conseguimos gracias a los profesionales que integran nuestra plantilla, demostramos nuestro interés y preocupación por adaptar y normalizar las certificaciones europeas al mercado nacional, mejorando aquellos procesos y mecanismos que garanticen a nuestros clientes la mayor calidad de los productos. En este sentido, contamos con el Certificado del Sistema de Gestión de la Calidad ISO 9001, así como certificaciones de producto (VdS y A2P).



**AGA** pertenece a la **Asociación Española de Empresas de Seguridad (AES)**, una organización cuyo principal objetivo, entre otros, es el de velar por el respeto a los principios de ética profesional en el sector de la seguridad privada, promoviendo la promulgación de normas y disposiciones legales para fomentar el desarrollo, investigación y mejora de equipos, métodos y sistemas de seguridad.



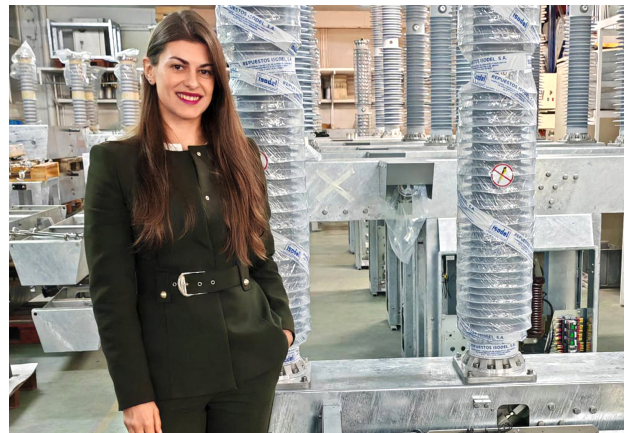
**AGA** pertenece al **Clúster de Energía del País Vasco (ACE)**, una asociación sin ánimo de lucro constituida a finales de 1996 en el marco de la política del Gobierno Vasco de impulso a la competitividad del tejido industrial. Actualmente integra a 200 empresas y entidades: operadores energéticos, fabricantes de equipos y componentes, ingenierías, empresas de servicios, así como agentes de la Red Vasca de Ciencia, Tecnología e Innovación y agencias públicas del Gobierno Vasco.

# Testimonios de nuestros agentes de interés



Marta Romero, directora de ventas de JMA (proveedora de AGA):

**«Se agradece que la relación entre cliente y proveedor sea fácil y fluida»**



Roxana Ionita, de Repuestos ISODEL:

**«Valoro la capacidad de respuesta de AGA ante cualquier incidencia, siempre es inmediata»**

# Índice GRI

**Declaración de uso:** AGA ha presentado la información citada en este índice de contenidos GRI para el periodo comprendido entre 01/01/2024 y 31/12/2024, utilizando como referencia los Estándares GRI.

**GRI 1 usado:** Fundamentos 2021

Estándar GRI	Contenido	Ubicación
<b>GRI 2</b> Contenidos generales 2021	2-1 Detalles organizacionales 2-2 Entidades incluidas en la memoria de sostenibilidad de la organización 2-3 Período de presentación de la memoria, frecuencia y punto de contacto 2-6 Actividades, cadena de valor y otras relaciones comerciales 2-7 Empleados 2-22 Declaración sobre la estrategia de desarrollo sostenible	Págs. 1, 2, 3 y 12
<b>GRI 3</b> Temas materiales 2021	3-2 Lista de temas materiales	Págs. 4 y 5
<b>GRI 204</b> Prácticas de abastecimiento 2016	204-1 Proporción de gasto en proveedores locales	Pág. 15
<b>GRI 302</b> Energía 2016	302-1 Consumo de energía dentro de la organización	Pág. 8
<b>GRI 303</b> Agua y efluentes 2018	303-5 Consumo de agua	Pág. 10
<b>GRI 305</b> Emisiones 2016	305-1 Emisiones de GEI directas (Alcance 1) 305-2 Emisiones indirectas de energía (Alcance 2)	Pág. 8
<b>GRI 403</b> Salud y seguridad en el trabajo 2018	403-9 Lesiones por accidente laboral 403-10 Las dolencias y enfermedades laborales	Pág. 13
<b>GRI 404</b> Formación y educación 2016	404-2 Programas de mejora de las competencias de los empleados y programas de ayuda a la transición 404-3 Porcentaje de empleados que reciben revisiones periódicas de su rendimiento y desarrollo profesional	Pág. 14

